

# Výroční zpráva

**Domova s pečovatelskou službou  
v Buštěhradě**

**r o k 2 0 2 2**



**Vojnová Šárka, dne 31.3.2023**



## Úvod:

1. Základní údaje o organizaci.....	2
2. Personální zajištění.....	3
Vzdělávání pečovatelek a sociální pracovníce.....	3
3. Pečovatelská služba.....	4
Pečovatelská služba se poskytuje za úhradu a ve vymezeném čase.....	4
Kapacita pečovatelské služby.....	4
Pečovatelská služba se neposkytuje v těchto případech.....	4
Co pečovatelská služba nezajišťuje .....	4
Poskytované úkony a úhrady za pečovatelskou službu.....	5-6
4. Vývoj počtu uživatelů.....	6
Vývoj počtu uživatelů – muži a ženy, věková struktura.....	6
5. Vývoj nákladů a výnosů .....	7
Roční cena poskytnuté péče.....	7
Příjmy podle úkonů.....	8
6. Činnosti pečovatelské služby.....	9
7. Provoz služebních vozidel.....	9
8. Místní a časová dostupnost pečovatelské služby DPS Buštěhrad.....	9
9. Kontroly v organizaci.....	10
10. Akce pro seniory.....	10



## ÚVOD

Vážení spoluobčané,

rádi bychom Vás prostřednictvím této výroční zprávy informovali o činnosti pečovatelské služby ve městě Buštěhradě, o naší práci, a také o tom, jak se nám v roce 2022 dařilo naplňovat naše poslání, a tím přispívat ke spokojenosti uživatelů.

Klíčem kvalitních služeb jsou lidé, kteří tyto služby přímo poskytují. Pro pečovatelskou službu jsou nejdůležitější vlastní zaměstnanci, jejich znalosti, schopnosti, spolehlivost, profesionalita. Neméně důležitý je také individuální, ohleduplný, laskavý a vstřícný přístup ke každému uživateli, respektování jeho práv a zachování lidské důstojnosti.

Chtěla bych tímto poděkovat zejména pracovnícím pečovatelské služby za jejich obětavou a celoroční nelehkou práci, velké pracovní nasazení a ochotu pomáhat.

Především, díky jejich úsilí se podařilo udržet vysokou úroveň a kvalitu poskytovaných sociálních služeb.

Děkuji také představitelům města za jejich důvěru, vstřícnost, finanční podporu pečovatelské služby a zároveň všem našim uživatelům za jejich přízeň.

Šárka Vojnová  
Ředitelka DPS Buštěhrad

Motto:

„Nejtěžší není vymyslet a naplánovat co a jak změnit, či posunout vpřed, ale nejtěžší je tyto plány uskutečnit, zapojit do nich lidi a přesvědčit je, že to je správná cesta.“



## 1. Základní údaje o organizaci

<b>Zřizovatel:</b>	Město Buštěhrad Revoluční 1 Buštěhrad 273 43
<b>Sídlo organizace:</b>	Dům s pečovatelskou službou Revoluční 323 Buštěhrad 273 43
<b>IČO:</b>	69342288
<b>Druh registrované služby:</b>	pečovatelská služba § 40
<b>Statutární zástupce:</b>	ředitelka Vojnová Šárka
<b>email:</b>	<a href="mailto:sarka.vojnova@dpsbustehrad.cz">sarka.vojnova@dpsbustehrad.cz</a>
<b>Webové stránky:</b>	<a href="http://www.dpsbustehrad.cz">www.dpsbustehrad.cz</a>
<b>Identifikátor služby:</b>	7155077 (registr poskytovatelů sociálních služeb ČR)
<b>Členství organizace:</b>	Asociace poskytovatelů sociálních služeb ČR

Príspevková organizace byla zřízena na základě městského zastupitelstva dne 3.března 1999, organizace byla zaregistrovaná dne 14.dubna 1999.

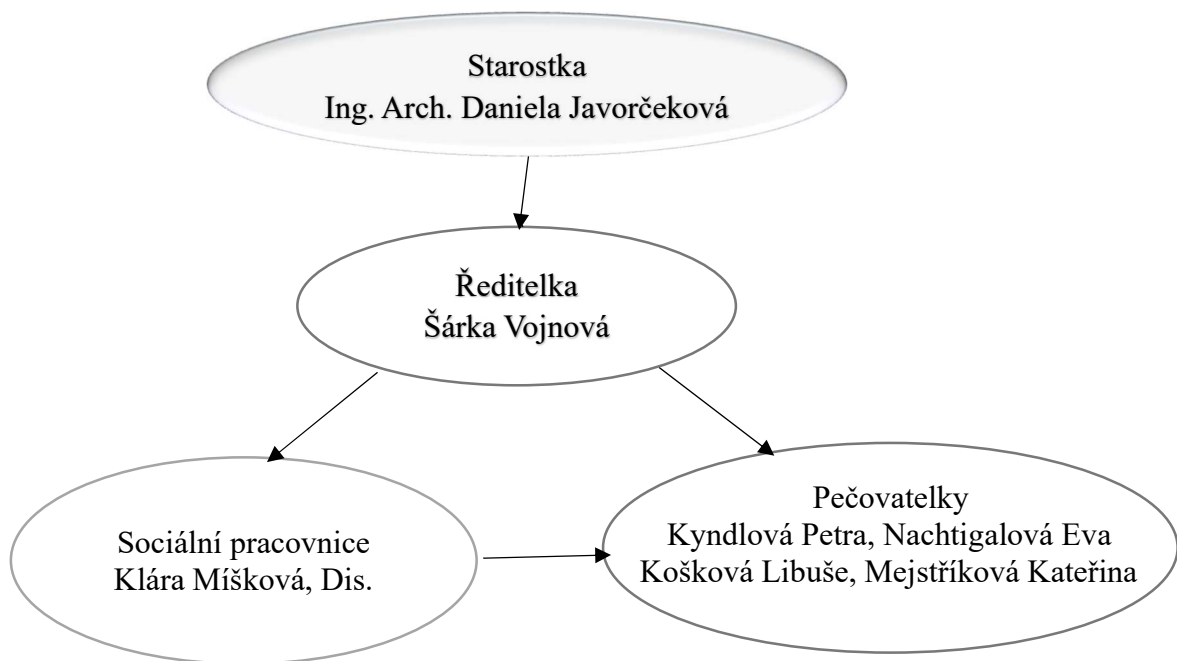
DPS byla zřízena především pro občany, kteří dosáhli důchodového věku a kteří vzhledem ke svému zdravotnímu stavu potřebují péči. Služba má rozšířenou působnost i na rodiny s dětmi a zdravotně postižené občany.

Dům s pečovatelskou službou je příspěvkovou organizací města Buštěhrad. MěÚ Buštěhrad poskytuje k pronájmu 18 bytů v DPS Buštěhrad. Poskytuje terénní a ambulantní služby podle zákona č. 108/2006 Sb., o sociálních službách.

Pečovatelská služba města Buštěhrad je registrovanou službu (7155077) na 55 klientů.

Služba se poskytuje na základě uzavření smlouvy mezi poskytovatelem a klientem ve vymezeném čase v domácnosti osob a v zařízení sociálních služeb. Služby jsou poskytovány v souladu se zákonem č. 108/2006 Sb., o sociálních službách, ve znění pozdějších předpisů, prováděcí Vyhláškou č. 505/2006 Sb., ve znění pozdějších předpisů, vnitřními předpisy a Standardy kvality Pečovatelské služby města Buštěhrad.

## 2. Personální zajištění



DPS Buštěhrad má 4 pečovatelky ( celý úvazek ), jednu sociální pracovníci ( 0,65 úvazku ) a ředitelka ( 1 úvazek ).

V případě pracovní neschopnosti a dovolených je dle potřeb zajištěna pracovníce na výpomoc na DPP, či DPČ.

### Vzdělávání pečovatelek a sociální pracovníce

Zaměstnanci pečovatelské služby, kteří poskytují sociální službu jsou povinni podle zákona 108/2006 Sb. O sociálních službách absolvovat 24 hodin za rok.

Pracovnice v sociálních službách absolvovaly v roce 2022 tato školení a kurzy:

- Aktivizace seniorů
- Virtuální reality
- Individuální plánování
- Proběhla supervize



### **3. Pečovatelská služba**

Hlavním posláním organizace je poskytování sociálních služeb.

Většina z nás by ráda žila a dožila ve svém důvěrně známém domácím prostředí, obklopená svými nejbližšími. Zajištění kvalitní a přínosné péče v prostředí domácností není jednoduché a klade velké nároky na všechny zainteresované.

Jde o zajištění podpory a pomoc především seniorům, osobám se zdravotně postižením, a rodinám s dětmi tak, aby co nejdéle zůstali ve svém domácím prostředí. Pečovatelská služba vychází z individuálních potřeb jednotlivých uživatelů. Přistupujeme k uživateli jako k partnerovi, dodržujeme jeho lidská práva. Služby se poskytují tak, aby se nezvyšovala závislost uživatele na pečovatelské službě.

Poskytované služby lze kombinovat s péčí rodiny nebo jiného poskytovatele.

#### **Pečovatelská služba se poskytuje za úhradu a ve vymezeném čase**

Pondělí – Pátek:

Od 6:00 – 19:00 ( v době od 18:00-19:00 hodin se služba poskytuje na základě individuálních potřeb klienta, po předchozí domluvě )

Sobota – Neděle, svátky a prázdniny:

Od 6:00 – 19:00 ( v době od 15:30 hodin se služba poskytuje na základě individuálních potřeb klienta, po předchozí domluvě )

#### **Kapacita pečovatelské služby**

- Okamžitá kapacita pečovatelské služby: 3 uživatelé

#### **Pečovatelská služba se neposkytuje v těchto případech**

- Zájemce žádá o službu, kterou neposkytujeme ( pomůžeme zajistit u jiného poskytovatele )
- Pokud je naplněna kapacita PS
- Osobám, které ohrožují zdraví a bezpečnost zaměstnanců pečovatelské služby.
- Osobám trpícím závažnou infekční chorobou.
- Osobám závislým na alkoholu nebo jiných návykových látkách.
- Osobám s psychiatrickou diagnózou, při které by ohrožovaly zdraví své, ostatních klientů, pečovatele.

#### **Co pečovatelská služba nezajišťuje – zdravotnickou péči, jako je**

- Převazy, odběry, rehabilitace, injekční podávání inzulínu



## **Poskytované úkony a úhrady za pečovatelskou službu**

### **Základní činnosti při poskytování pečovatelské služby**

#### **Pomoc při zvládnání běžných úkonů péče o vlastní osobu**

- pomoc a podpora při podávání jídla a pití 130,- Kč/hod
- pomoc při oblékání a svlékání včetně speciálních pomůcek 130,- Kč/hod
- pomoc při prostorové orientaci 130,- Kč/hod
- pomoc při samostatném pohybu ve vnitřním prostoru 130,- Kč/hod
- pomoc při přesunu na lůžko nebo vozík 130,- Kč/hod

#### **Pomoc při osobní hygieně nebo poskytnutí podmínek pro osobní hygienu**

- pomoc při úkonech osobní hygieny 130,- Kč/hod

#### **Poskytnutí stravy nebo pomoc při zajištění stravy**

- zajištění stravy odpovídající věku, zásadám racionální výživy a potřebám dietního stravování -dodavatel Restaurace Lidická Galerie 95,- Kč/ oběd
- dovoz nebo donáška jídla 30,- Kč/úkon
- pomoc při přípravě jídla a pití 130,- Kč/hod

#### **Pomoc při zajištění chodu domácnosti**

- běžný úklid a údržba domácnosti 130,- Kč/hod
- pomoc při zajištění velkého úklidu domácnosti (sezonní úklid, úklid po malování-jen v DPS) 130,- Kč/hod
- běžné nákupy a pochůzky 40,- Kč/úkon
- velký nákup, například týdenní, lékárna a nezbytného vybavení domácnosti 110,- Kč/úkon
- praní a žehlení ložního a osobního prádla, popřípadě jeho drobné úpravy 80,- Kč/kg

#### **Zprostředkování kontaktu se společenským prostředím:**

- doprovázení dospělého k lékaři, na orgány veřejné moci a instituce poskytující veřejné služby a doprovázení zpět. 130,- Kč/hod

Účtován je vždy skutečně spotřebovaný čas k zajištění úkonů, používáme čtečky čárových kódů. Za každý nákup je účtována uvedená cena bez krácení nebo navyšování



**Ceny platné od 1.1.2022 dle zákona o sociálních službách č. 108/2006 § 35 odstavec č. 4 – fakultativní úkony**

1. Dohled nad dospělým občanem 130,- Kč/hod
2. Pedikúra ambulantně 230,- Kč
3. Pedikúra terén 270,- Kč
4. Podpora při užívání léků a léčebných postupů 10,- Kč/úkon
5. Jednoduché ošetrovatelské úkony (odřenininy, mazání mastí) 20,-Kč/úkon
6. Jednoduchá úprava vlasů (zástřih, natočení, vyfoukání) 110,- Kč/úkon
7. Dovoz motorovým vozidlem, převoz osobních věcí 15,- Kč / km
8. Zapůjčení mechanického vozíku 1 den 20,- Kč/den
9. Zapůjčení mechanického vozíku více jak 1 den/měsíc 10,- Kč/180,- Kč
10. Zapůjčení toaletní židle 1 den 20,- Kč/den
11. Zapůjčení toaletní židle více jak 1 den/měsíc 10,- Kč/180,- Kč
12. Vyřízení krátkého požadavku telefonem (recepty, lékař-pouze v ČR, do 10 minut) 15,- Kč/hovor
13. Zapůjčení francouzských holí 1 pár více jak 1 den/měsíc 5,- Kč/100,- Kč
14. Zapůjčení chodítka 1 den 10,- Kč/den
15. Zapůjčení chodítka více jak 1 den/měsíc 5,- Kč/100,- Kč
16. Pronájem HELP TLAČÍTKO – měsíc 180,- Kč
17. Mytí jídlonosiče 15Kč/úkon

**4. Vývoj počtu uživatelů v letech 2018-2022**

rok	počet uživatelů	muži	ženy	průměrný věk
2018	76	21	55	81
2019	79	24	56	81
2020	65	22	43	79
2021	70	20	50	80
2022	62	22	40	82





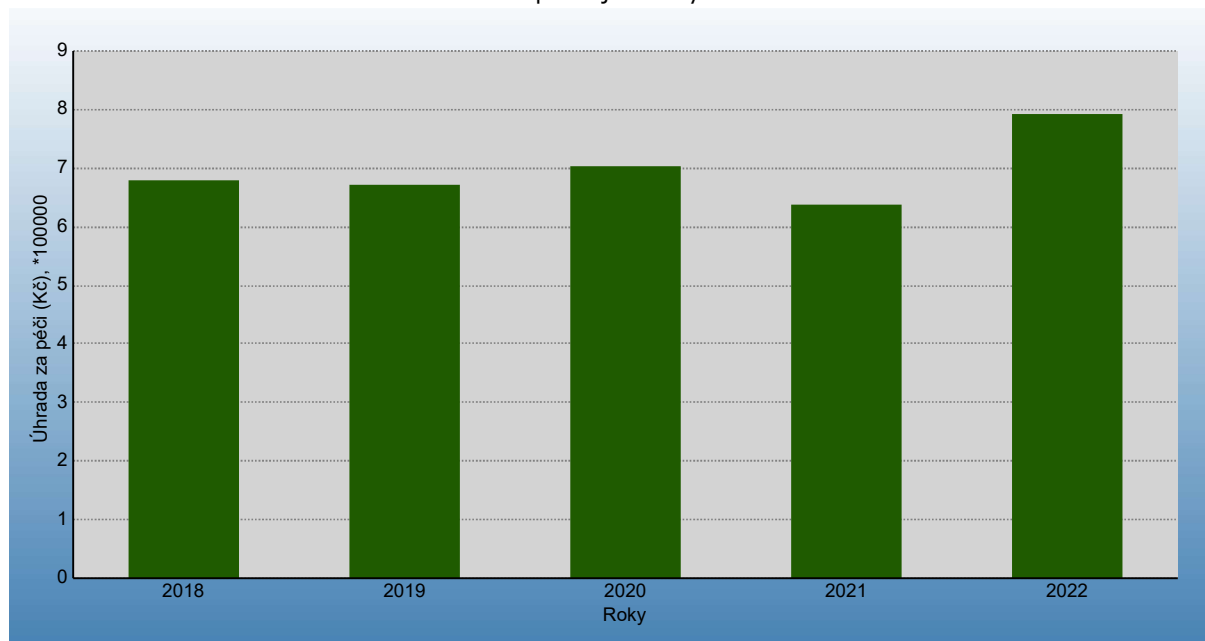
## 5. Vývoj nákladů a výnosů v letech 2018-2022

Rok	Nálady na službu a dům	Úhrady od uživatelů	Ostatní výnosy	Příspěvek na provoz od zřizovatele	Dotace z MPSV
2018	4 877 533	1 585 226	403 243	1 300 000	1 713 000
2019	4 596 156	1 649 475	212 277	1 300 000	1 672 500
2020	5 798 001	1 980 650	115 693	1 560 000	2 433 633
2021	5 787 790	1 535 058	272 056	1 300 000	2 807 476
2022	6 306 832	2 068 130	371 447	1 570 000	2 304 300

## Roční cena péče v období leden 2018 - prosinec 2022

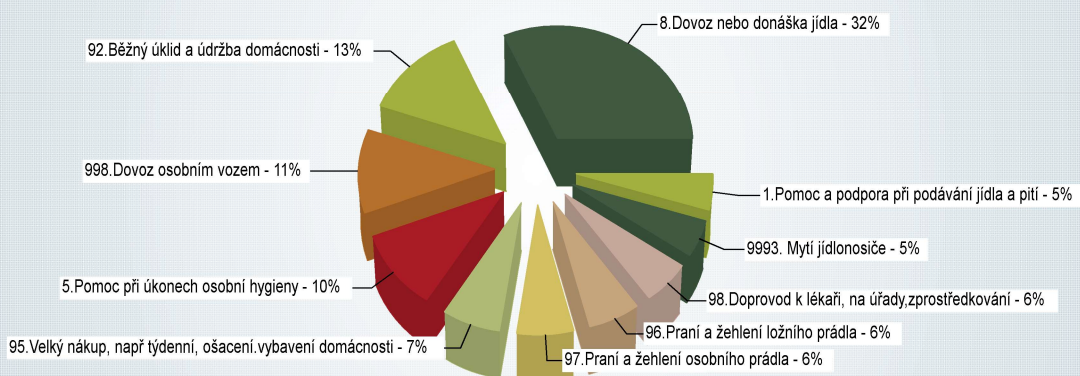
Rok	Celkem
2018	679 238 Kč
2019	671 449 Kč
2020	703 146 Kč
2021	637 610 Kč
2022	792 398 Kč

Úhrada za péči v jednotlivých letech



## Příjmy podle úkonů rok 2022

Úkon	Příjem
8.Dovoz nebo donáška jídla	217 790,00 Kč
92.Běžný úklid a údržba domácnosti	89 429,13 Kč
998.Dovoz osobním vozem	76 972,00 Kč
5.Pomoc při úkonech osobní hygieny	70 323,46 Kč
95.Velký nákup, např týdenní, ošacení.vybavení domácnosti	45 210,00 Kč
97.Praní a žehlení osobního prádla	43 742,00 Kč
96.Praní a žehlení ložního prádla	40 466,00 Kč
98.Doprovod k lékaři, na úřady,zprostředkování	37 880,11 Kč
9993. Mytí jídlonosiče	33 300,00 Kč
1.Pomoc a podpora při podávání jídla a pití	32 786,15 Kč
Ostatní služby-fakultativní	104 500,00 Kč





## **6. Činnosti pečovatelské služby**

Dovoz obědů je brán jako sociální služba, která podporuje soběstačnost seniorů. Často právě teplé jídlo poskytované denně umožní uživateli služby setrvat co nejdéle v přirozeném domácím prostředí. Často na tuto službu navazují i služby další. Strava je zajišťována firmou Gasluk s.r.o., Buštěhrad. V nabídce je vždy polévka a 2 hlavní jídla.

V roce 2022 se rozvezlo celkem 7282 obědů, zároveň se i navýšil čas, kdy je potřeba klientovi poskytnout pomoc a podporu při podávání jídla a pití, celkem v čase 411 hodin. Poskytli jsme více služeb při úkonech osobní hygieny, a to ve výši 540 hodin. U většiny klientů při této službě je potřeba přítomnost 2.pečovatelky ( výpomoc při manipulaci na lůžku, bezpečnost klienta ) . Tento čas se nezapočítává do uvedených hodin.

V roce 2022 jsme neměli žádného neuspokojeného žadatele. Službu začínáme žadateli poskytovat maximálně od 2.dne při podání žádosti.

## **7. Služební vozidla**

DPS Buštěhrad má k dispozici 3 automobily  
Dacia Logan, Citroën Berlingo s rampou pro vozičkáře, Ford custom transit.

## **8. Místní a časová dostupnost pečovatelské služby**

DPS Buštěhrad poskytuje službu na území města Buštěhrad, v případě volné kapacity i v okolních obcích: Lidice, Hřebeč, Stehelčevy, Středokluky, Makotřasy, Zákolany, Kněževy ( v dojezdové vzdálenosti do 10 km ). Jedná se o terénní službu, která je poskytována uživatelům v jejich domácnostech.

PS poskytuje své služby v domácnostech uživatelů od pondělí do pátku v časovém rozmezí 6:00-19:00 ( v době od 18:00-19:00 hodin se služba poskytuje na základě individuální potřeb klienta po předchozí domluvě ), sobota-neděle, svátky, prázdniny 6:00-19:00 ( v době od 15:30-19:00 hodin se služba poskytuje na základě individuální potřeb klienta po předchozí domluvě ).



## 9. Kontroly v organizaci

- Veřejnosprávní kontrola roku 2021 – závady nebyly zjištěny
- Kontrola hospodaření s veřejnými prostředky 2021 a 1.pol. 2022
- Finanční audit 2021 – závady nebyly zjištěny

## 10. Akce pro seniory

Během roku 2022 jsme uspořádali několik akcí:

- Kavárnička s živou hudbou
- Grilování, sladké odpoledne
- Svatomartinská kachna, ovarové hody, vánoční večere
- Setkání s dětmi ZŠ – mikulášská nadílka, společné herní dopoledne, vystoupení
- Den otevřených dveří
- Canisterapie
- Výlet „ Mlsárnička „ Tursko, ZOO park zájezd
- Koncert DUO Aramis v kulturním středisku Stochov
- Cvičení, tvoření s paní učitelkou Marianou

Klienti se zúčastnili štrúdlování, kde se umístili na 2.místě. Také jsme si přivezli krásné ocenění hejtmanky Středočeského kraje z celostátní soutěže „ Šikovné ruce našich seniorů „ kde nás reprezentovali pan Čanda, paní Krobová a pan Píta.

